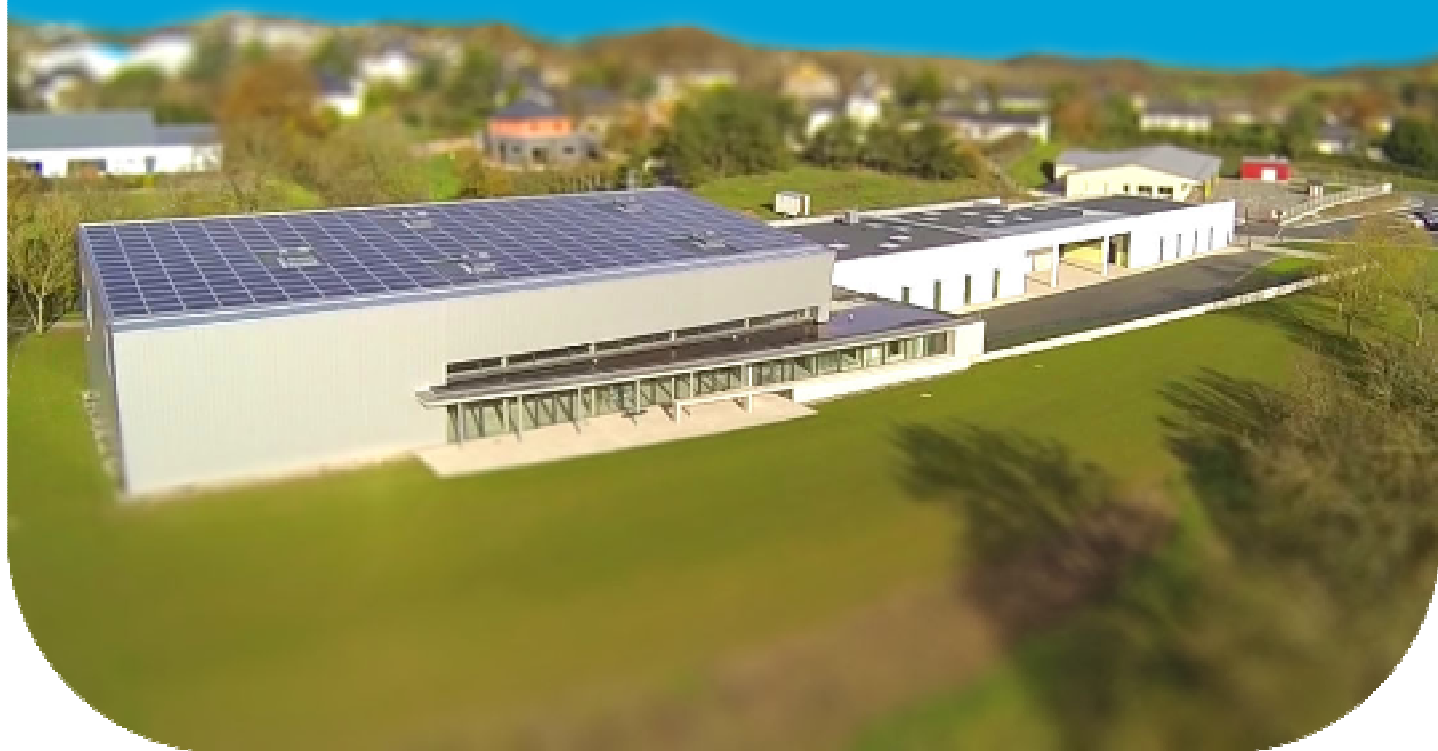


ESCAPADE

MODE D'EMPLOI

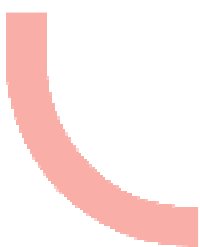


LE SON

LA VIDEO

LES LUMIERES

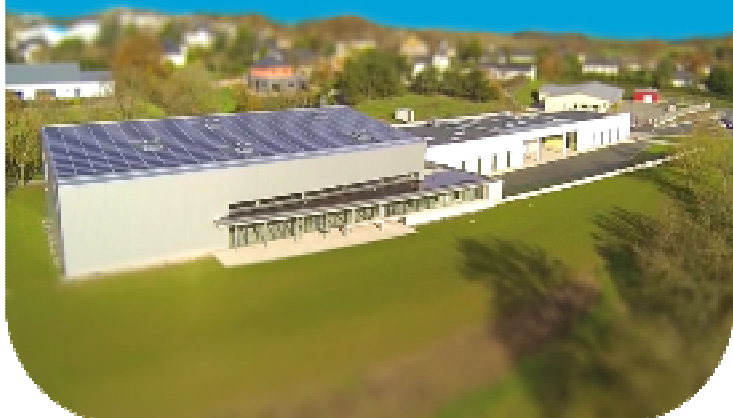
LE WIFI



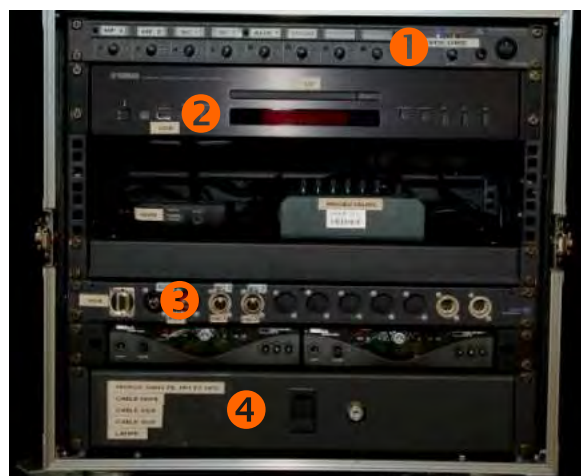
ESCAPADE

MODE D'EMPLOI

LE SON



Le « Rack mobile »



Panneau de réglage du volume ①

Lecteur CD/USB ②

Entrée auxiliaire ③

Tiroir Micros sans fil et câbles ④

Régler le volume

Le volume de chaque source sonore peut être réglé individuellement. Le volume général (« Volume ») est à droite.



Micros sans fil (HF1-HF2)

Ils sont rangés dans le tiroir du Rack Mobile. Pour les allumer, pousser le bouton vers le haut (Attention : attendre 5 à 6 secondes pour que la lumière passe au vert).

L'indicateur du micro précise le temps de pile restant. S'il est insuffisant, des piles neuves sont dans le tiroir.

Entrée auxiliaire (AUX1)

Diffuser le son d'un PC, tablette, smartphone... grâce au câble RCA/Jack.



Lire un CD (CD/USB)

Insérer le CD dans lecteur présent sur le « Rack Mobile » et appuyer sur le bouton lecture.



Lire une clé USB

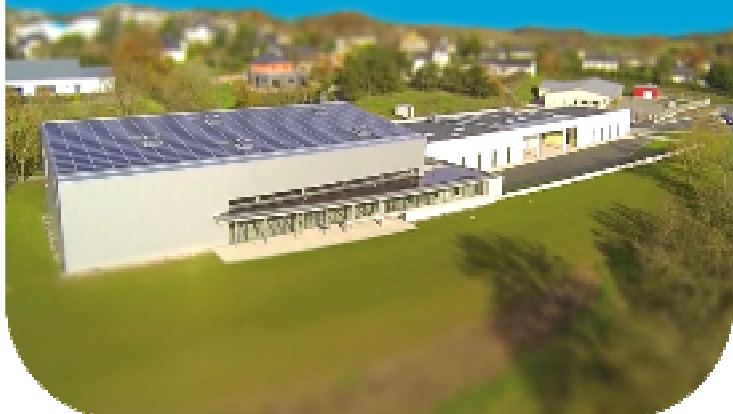
Une prise USB est présente sur le lecteur CD. Appuyer sur le bouton « CD/USB ».

Les boutons lecture, pause, stop, changement de morceau... sont ceux du lecteur CD.

ESCAPADE

MODE D'EMPLOI

LA VIDEO



Sur le « Rack mobile » :

Brancher en HDMI*

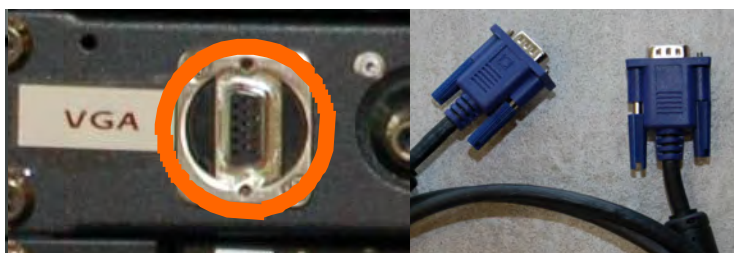
La prise HDMI se trouve dans le Rack Mobile.



Utiliser le câble HDMI (prise noire) présent dans le tiroir.

Brancher en VGA*

Les prises VGA se trouvent dans le Rack Mobile ou sur le « nez de scène »



Utiliser le câble VGA (prises bleues) présent dans le tiroir du Rack Mobile

★ Attention, seule l'image est diffusée sur le vidéoprojecteur.
Pour la diffusion du son, brancher le câble RCA/Jack dans l'entrée auxiliaire du Rack mobile (voir page « LE SON »).

Le « Rack mural »



Allumer le vidéo

Les boutons se trouvent sur le côté droit du Rack Mural.
Le bouton « Display ON » allume le vidéoprojecteur et fait descendre automatiquement l'écran.



Choisir la source

PC 1 = Réservée « pro »
PC 2 = Prise VGA « nez de scène »
PC 3 = Prise VGA « Rack Mobile »
HDMI = Prise HDMI « Rack Mobile »



Régler l'écran

Vous pouvez à tout moment :

Remonter l'écran

Arrêter le mouvement en cours

Descendre l'écran



Eteindre le vidéo

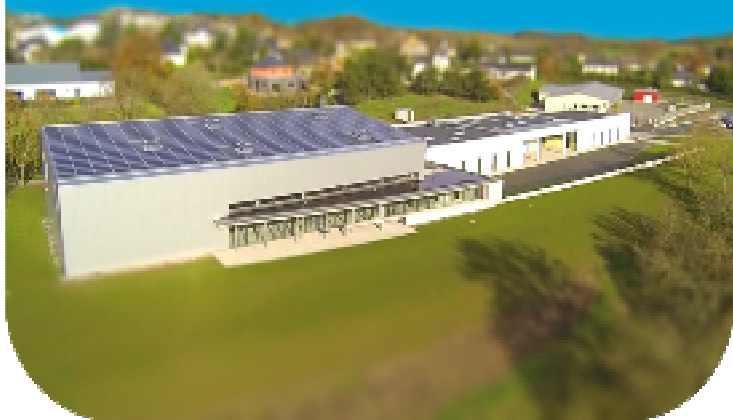
Le bouton « Display OFF » éteint le vidéoprojecteur et fait remonter automatiquement l'écran.



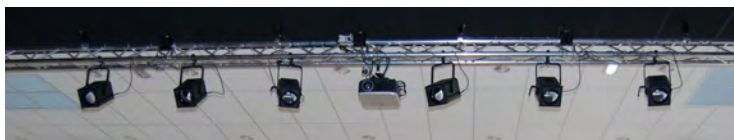
ESCAPADE

MODE D'EMPLOI

LES LUMIERES



Utiliser les projecteurs de « face » (devant la scène)



Le boîtier de commande des projecteurs de face se trouve dans le rack Mobile :



Les projecteurs sont numérotés :

- de 1 : « côté jardin » (côté plan d'eau)
- à 6 : « côté cour » (côté mur)

Ils peuvent être allumés ou éteints individuellement.

Leur intensité peut également être ajustée de 0 (en bas) à 100 % (en haut).

Le bouton le plus à droite du boîtier de commande « Master » permet de contrôler l'ensemble des 6 projecteurs

Commander les plafonniers (salle)

La commande des plafonniers se situe sur le mur à côté du Rack Mobile, derrière le rideau rouge.



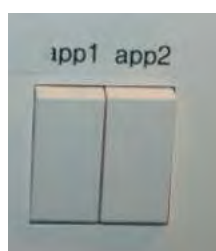
Ces lampes sont découpées en 4 zones.

Les boutons 1 et 2 correspondent aux plafonniers les plus proches de l'entrée de la salle. Les boutons 3 et 4 correspondent aux plafonniers les plus proches de la scène.

Chaque zone peut varier individuellement de 0% (en bas) à 100 % (en haut).

Le bouton le plus à droite du boîtier de commande « Master » permet de contrôler l'ensemble des zones.

Commander les appliques (salle)



Les boutons « App1 » et « App 2 » permettent d'allumer ou d'éteindre les appliques situées de part et d'autre de la salle.

L'intensité des appliques ne peut pas varier.

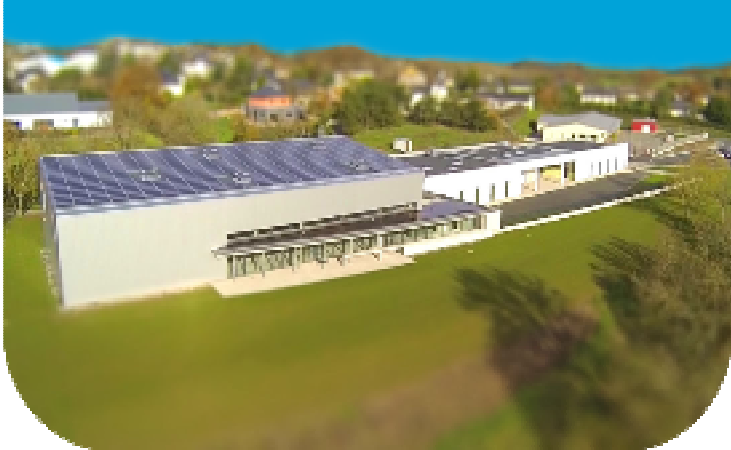
Ouvrir/fermer le rideau

La commande du rideau se situe de chaque côté de la scène.



ESCAPADE

MODE D'EMPLOI LE WIFI



Se connecter

Dans les paramètres réseau de l'appareil, sélectionner le réseau « EscapadeWifi ».



Une page doit s'ouvrir automatiquement. Si ce n'est pas le cas, aller dans le navigateur internet et aller sur www.argentre.fr

Accepter les conditions générales d'utilisation

Article 1. OBJET - le présent document a pour objet de définir les conditions d'utilisation du service d'accès Wi-Fi. Le service d'accès Wi-Fi permet à l'utilisateur possédant un PDA ou un ordinateur portable compatible Wi-Fi de se connecter à Internet sans fil depuis les zones couvertes par le réseau Wi-Fi. Le Service comprend les fonctions de base d'accès à Internet. Le Service ne comprend pas la fourniture de boîte aux lettres, ni l'hébergement de pages WEB. Le Service est accessible depuis tout ordinateur portable équipé d'une carte réseau Wireless LAN conforme à la norme IEEE 802.11 b et certifiée par la Wi-Fi Alliance.

Article 2. ACCÈS AU SERVICE - Le Service gratuit d'accès au Wi-Fi est en principe accessible 24 heures sur 24, durant les heures d'ouverture des lieux couverts par le service d'accès.

Article 3. ENGAGEMENTS ET RESPONSABILITÉS DE L'UTILISATEUR - 3.1.1 S'agissant de l'utilisation d'Internet, l'utilisateur est informé que l'Internet est un réseau véhiculant des données susceptibles d'être protégées par des droits de propriété intellectuelle, littéraire, artistique, photographiques ou d'enfreindre les dispositions légales en vigueur. L'utilisateur s'interdit donc de transmettre sur l'Internet toute donnée prohibée, illicite, illégale, contraire aux bonnes mœurs ou à l'ordre public et portant atteinte ou susceptible de porter atteinte aux droits de tiers et notamment aux droits de propriété intellectuelle, littéraire, artistique ou photographiques. 3.1.2 L'utilisateur s'interdit toute utilisation frauduleuse, abusive ou excessive du Service, telle que notamment l'envoie volontaire ou involontaire de serveurs de messagerie et/ou des destinataires de mails par du public posting sauvage (spamming), junk e-mail, junk e-mail ou mail bombing) ou de son réseau, ou l'envoi de messages au caractère gênant ou répétitif (teasing ou trolling) pouvant ainsi perturber la disponibilité des sites serveurs ou réseaux. 3.1.3 S'agissant des produits ou des services sur le réseau Internet, l'utilisateur adresse directement aux fournisseurs de contenus toute réclamation relative à l'exécution des services rendus par ceux-ci ou à la vente des produits par ceux-ci. 3.1.4 Nous mettons par ailleurs en garde l'utilisateur sur la nature et la diversité des contenus disponibles sur le réseau Internet, lesquels peuvent être susceptibles de porter préjudice aux mineurs. 3.2.1 L'utilisateur est seul responsable de tout préjudice direct ou indirect matériel ou immatériel causé à des tiers du fait de son utilisation propre du Service. 3.2.2 Toute utilisation du Service (transmission de données) effectuée par l'utilisateur est réputée avoir été faite par lui-même, sauf preuve contraire.

Article 4. SÉCURITÉ - 4.1 Le niveau de codage de la voie radio est susceptible de varier selon le profil de configuration de l'utilisateur. Pour certains de ces profils, la voie radio n'est pas codée. Les communications effectuées via le Service Wi-Fi présentent un risque de sécurité plus élevé que les communications Internet standard. Si vous souhaitez renforcer le niveau de sécurité, l'utilisateur peut installer lui-même un logiciel de sécurité, tel que les pare-feu (firewall) ou les VPN (Virtual Private Network). Une protection absolue contre les intrusions ou les écoutes illicites ne peut être garantie. 4.2 Il est expressément rappelé qu'Internet n'est pas un réseau sécurisé. Dans ces conditions, il appartient à l'utilisateur de prendre toutes les mesures appropriées de façon à protéger ses propres données et/ou logicielles notamment de la contamination par d'éventuels virus circulant sur le réseau Internet ou de l'intrusion d'un tiers dans le système de son terminal (Ordinateur PC portable) à quelque fin que ce soit et de protéger son ordinateur portable et la carte réseau Wireless LAN d'éventuels dommages causés par un virus mis en place sur le réseau. 4.3 L'utilisateur reconnaît également être pleinement informé du défaut de stabilité du réseau Internet tout particulièrement en terme d'absence de sécurité relative à la transmission de données et de non garantie des performances relatives au volume et à la rapidité de transmission des données. L'utilisateur reconnaît être informé que l'intégrité, l'authentification et la confidentialité des informations, fichiers et données de toute nature (code de carte de crédit, etc) qu'il souhaite échanger sur le réseau Internet ne peuvent être garantis sur le réseau. L'utilisateur ne doit donc pas transmettre via le réseau Internet des messages dont il souhaite avoir la confidentialité garantie de manière inflexible.

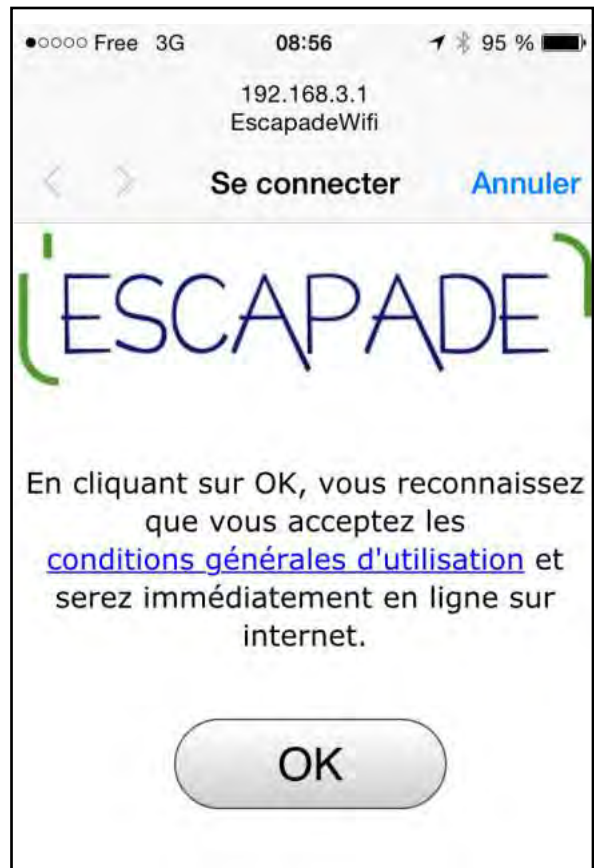
Article 5. ENGAGEMENTS ET RESPONSABILITÉS - 5.1 Nous mettons en œuvre tous les moyens dont nous disposons pour assurer l'accès gratuit au Service Wi-Fi. 5.2 Nous ne pouvons être tenus responsables des contenus accessibles par le réseau Internet et des dommages qui peuvent résulter de leur utilisation. Compte tenu du secret dont doivent bénéficier les correspondances privées, Notre établissement ne vérifie aucun contrôle sur le contenu ou les caractéristiques des données reçues ou transmises par l'utilisateur sur son réseau et/ou sur le réseau Internet. Toutefois, pour assurer la bonne gestion du système d'accès au réseau Internet nous nous réservons le droit de supprimer tout message ou d'empêcher toute opération de l'utilisateur susceptible de perturber le bon fonctionnement de son réseau ou du réseau Internet ou ne respectant pas les règles de fonctionnement légales, d'éthique et de déontologie. Il peut être fait exception à cette règle de confidentialité dans les limites autorisées par la loi, à la demande des autorités publiques et/ou judiciaires. 5.3 La responsabilité de notre établissement ne peut pas être engagée. En cas d'incompatibilité ou de dysfonctionnement d'une carte réseau Wireless LAN (IEEE 802.11b) avec le réseau Wi-Fi, nous ne sommes pas responsables. En cas d'incompatibilité ou de dysfonctionnement avec des systèmes de messagerie ou avec des applications mises en place et/ou exploitées par des tiers. La possibilité d'envoyer des mails en utilisant un logiciel de messagerie depuis le réseau Wi-Fi dépend du fournisseur de messagerie choisi par l'utilisateur, certains fournisseurs n'autorisent pas l'envoi de mail depuis un autre réseau que le leur. Il appartient à l'utilisateur de se reporter aux informations relatives à la configuration de son logiciel de messagerie auprès de son fournisseur d'accès Internet. En cas de mauvaise utilisation du Service par l'utilisateur, En cas de mauvaise installation et/ou de mauvaise configuration, et/ou de dysfonctionnement de l'ordinateur portable ou du PDA de l'utilisateur et/ou de la carte réseau Wireless LAN (IEEE 802.11b) en cas de non respect par l'utilisateur de ses obligations, en cas d'impossibilité d'accès par Internet au réseau privé virtuel d'une entreprise (VPN) en cas de perturbations ou d'interruptions du réseau ou de l'accès Wi-Fi en cas de perturbations et/ou d'indisponibilité totale ou partielle, et/ou d'interruption de tout ou partie des services proposés sur les réseaux exploités par des Opérateurs Tiers, en cas de force majeure au sens de la jurisprudence de la Cour de Cassation. 5.4 A l'occasion des présentes, notre établissement reste étranger à tous litiges qui peuvent opposer l'utilisateur de nos services à des tiers. 5.5 A l'occasion des présentes, notre établissement ne propose gratuitement l'accès au réseau Wi-Fi et ne peut en aucun cas être tenu pour responsable en cas de perturbation, de non accès à celui-ci.

Article 6. SUSPENSION / RÉSILIATION - Notre établissement se réserve le droit de suspendre et de résilier l'accès au Service sans que l'utilisateur ne puisse lui demander une quelconque indemnité, en cas de violation d'une des clauses des présentes conditions d'utilisation du service Wi-Fi et notamment dans le cas où : Notre établissement se verrait notifier par des utilisateurs d'Internet que l'utilisateur ne respecte pas le code de bonne conduite Internet ou fait un usage d'Internet de nature à porter préjudice aux droits des tiers, qui seraient contraire aux bonnes mœurs ou à l'ordre public ; Notre établissement se verrait notifier par des ayants droit que l'utilisateur reproduit et/ou diffuse des données protégées par un droit de propriété ; Notre établissement constaterait des actes de piratage ou de tentative d'utilisation illicite des informations circulant sur le réseau et ayant pour cause ou origine le compte de l'utilisateur.

Article 7. DONNÉES NON PERSONNELLES ET INFORMATIONS NOMINATIVES - Notre établissement pourra enregistrer certaines données non personnelles comme le type de navigateur utilisé, ou le lieu d'où l'utilisateur se connecte au Service Wi-Fi. Ces informations ne permettent en aucun cas d'établir un lien avec l'utilisateur et servent exclusivement à renseigner notre établissement pour qu'elle puisse offrir un service efficace sur les lieux d'accès au Service. Notre établissement peut également parfois indiquer aux propriétaires et exploitants de pages Web reliées aux pages du Service, le nombre d'utilisateurs qui accèdent à ces pages Web à partir des pages du Service. Ces informations ne permettent en aucun cas d'établir un lien avec l'utilisateur. Il est possible que dans le cadre de l'utilisation du Service, Notre établissement recueille pendant la durée et pour les besoins du dit Service, des données relatives au trafic généré par l'utilisateur, et procédant au stockage, à la conservation et au traitement des données de communications effectuées, ce que l'utilisateur accepte. D'autre part, et dans l'hypothèse de recueil par Notre établissement de données nominatives, cette dernière prend les mesures propres à assurer la protection et la confidentialité des dites informations qu'elle obtient ou quelle traite dans le respect des dispositions de la loi n° 78-17 du 6 Janvier 1978 relative à l'informatique, aux fichiers et aux libertés. Elles peuvent donner lieu à l'exercice du droit individuel d'accès, de rectification et de suppression auprès de Notre établissement.

Article 8. FORCE MAJEURE - Notre établissement ne sera pas responsable de la non-exécution ou de l'exécution partielle de ses obligations si ladite inexécution ou exécution partielle résulte d'un fait indépendant de sa volonté ou échappant à son contrôle, ainsi qu'en cas de force majeure au sens de la jurisprudence de la Cour de Cassation.

Cliquer sur « OK » pour accepter les conditions générales d'utilisation et être en ligne sur internet.



Afin de respecter la législation, le trafic généré sur le réseau WIFI est enregistré.